

*უმაღლესი საგანმანათლებლო პროგრამების შემუშავების, განხორციელების და
განვითარების დებულება, დანართი №02*

ახალი რედაქცია დამტკიცებულია

რექტორის ბრძანება №01-03 10.01.2023

რექტორი  *პ. ხვედელიძე*



კომპეტენციების და სწავლის შედეგების ფორმირების და შეფასების
მეთოდოლოგია

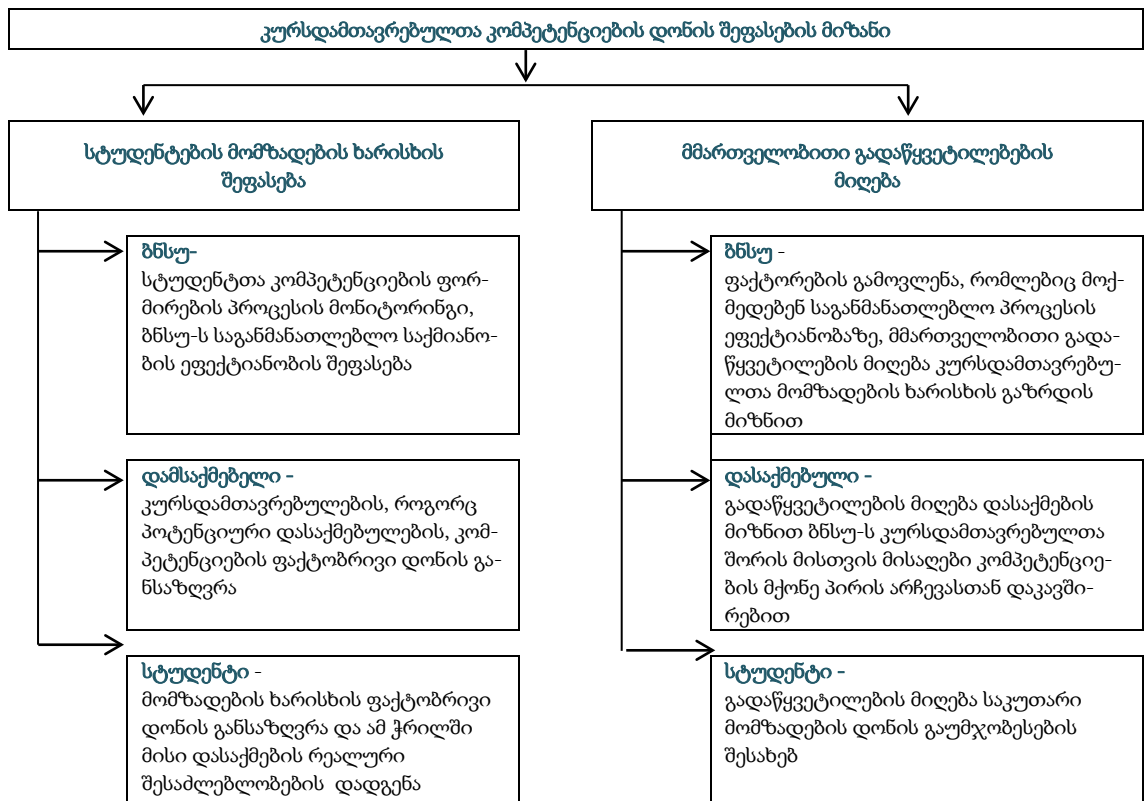
ნდ №2-030101-01/02

მუხლი 1. დოკუმენტის საფუძვლები (წყაროები)

1. უმაღლესი განათლების სფეროში მოქმედი საქართველოს საკანონდებლო და კანონქვემდებარე აქტები, Tuning Educational Structures in Europe, Universities' Contribution to the Bologna Process. Declan Kennedy. Writing and Using Learning Outcomes: a Practical Guide. Guidelines on Learning Outcomes. University of Hertfordshire. Centre for the Enhancement of Learning and Teaching. Academic Quality Office, ESG - European Standards and Guidelines.

მუხლი 2. კურსდამთავრებულთა კომპეტენციები და შრომის ბაზარი

1. კურსდამთავრებულის კომპეტენციების მოდელი წარმოადგენს შეთანხმებას მომხმარებელსა (დამსაქმებლები, სტუდენტები, სხვ.) და ბნსუ-ს (საგანმანათლებლო პროგრამის შემმუშავებელი და განათლების მომსახურების მიწოდებელი) შორის საბაკალავრო/სამაგისტრო საგანმანათლებლო პროგრამის (შემდგომში - პროგრამა) მიზნებისა და ამ პროგრამის ათვისებით დაგეგმილი შედეგების - კურსდამთავრებულის კომპეტენციების - თაობაზე. კომპეტენცია წარმოადგენს კატეგორიას, რომელიც ახასიათებს რეალურ სამუშაო გარემოში პროგრამის კურსდამთავრებულის პროფესიული საქმიანობის შესაძლებლობას. დამსაქმებლისთვის მნიშვნელოვანია იმის ცოდნა, თუ რა კომპეტენციებს ფლობს კურსდამთავრებული, რა შეუძლია მას სწავლის დასრულებისა და შესაბამისი აკადემიური ხარისხის (კვალიფიკაციის) მინიჭების შემდეგ. შრომის ბაზარზე არსებული პირობები მოითხოვენ ისეთი სპეციალისტის მომზადებას, რომელსაც ექნება როგორც პროფესიული ცოდნა და უნარები, ისე სტრესულ და განსხვავებულ სიტუაციებთან ადაპტირების და რელევანტურად მოქმედების, გუნდში და ინდივიდუალურად მუშაობის, სიახლის ათვისების, მიღწეული კომპეტენციების სრულყოფის, პრობლემის იდენტიფიცირების, ანალიზის, დასკვნის დასაბუთების, საინფორმაციო-საკომუნიკაციო ტექნოლოგიების გამოყენების, ეფექტიანი კომუნიკაციის წარმართვის და სხვა უნარები. შესაბამისად, პროგრამის კურსდამთავრებული უნდა ფლობდეს როგორც პროფესიულ (დარგობრივ), ისე ზოგად კომპეტენციებს.



მუხლი 3. კომპეტენცია (Tuning Project-ის მიხედვით)¹

Tuning Project-ის (შემდგომში - Tuning) თანახმად, უნდა შექმნას პროგრამის შემუშავების და რეალიზების მექანიზმები, რომლებიც, ერთი მხრივ, უზრუნველყოფენ სტუდენტის და შრომის ბაზრის მოთხოვნებს, მეორე მხრივ, მისცემენ საგანმანათლებლო დაწესებულებებს მათი სპეციფიკის შენარჩუნების შესაძლებლობას. პროგრამები უნდა იყოს ორიენტირებული კურსდამთავრებულის ზოგადი (უნივერსალური) და სპეციალური (დარგობრივი) კომპეტენციების ფორმირებაზე და განვითარებაზე. ამით პროგრამები ხელს უწყობენ ბალანსის დადგენას სწავლის შედეგებსა და სტუდენტის იმ დატვირთვას შორის, რომელიც აუცილებელია ამ შედეგების მისაღწევად. Tuning-ის მეთოდოლოგიის ცენტრალური ასპექტია პროგრამების დაგეგმვის ეტაპი: არასწორად დაგეგმილი პროგრამები მოითხოვენ არაადეკვატურად დიდ დროს პროგრამის შესასწავლად, უარყოფით გავლენას ახდენენ კურსდამთავრებულთა მომზადების დონეზე, ამცირებენ მათი დასაქმების შესაძლებლობას შრომის ბაზრისთვის აქტუალური კომპეტენციების სიმწირის/არარსებობის გამო. კომპეტენცია წარმოადგენს ისეთი კომპონენტების ერთობლიობას, როგორცაა ცოდნა და მისი გამოყენება, უნარები, პასუხისმგებლობა, ავტონომიურობა და დამოკიდებულებები. კომპეტენცია არის ადამიანის პიროვნული თვისება, მისი პოტენციური შესაძლებლობა და მზაობა გაუმკლავდეს საქმიანობის პერიოდში წარმოქმნილ სხვადასხვა ამოცანებს. კომპეტენციის

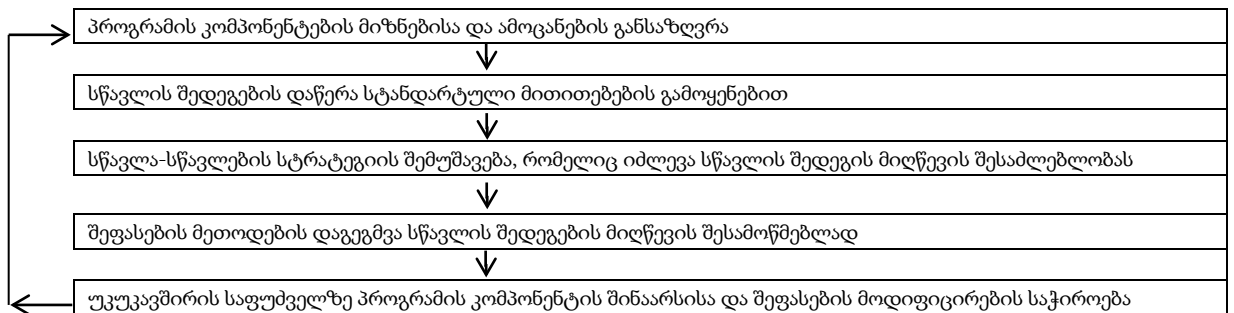
¹ Tuning Educational Structures in Europe, Universities' Contribution to the Bologna Process. ქართული გამოცემის მთარგმნელი-რედაქტორი ლ. ბაქრაძე.

ძირითადი დოკუმენტი: „უმაღლესი საგანმანათლებლო პროგრამების შემუშავების, განხორციელების და განვითარების დებულება“ - დანართი №02			
ნდ №2-030101- 01/02	ვერსია: 0	დამტკიცების აქტი: რექტორის ბრძანება № 01-03, 10.01.2023	2-10

აქტუალიზაცია ხდება საქმიანობისა და გამოცდილების დაგროვების შედეგად, რასაც სტუდენტი იძენს როგორც პროგრამის ცალკეული კომპონენტების, ისე მთლიანად პროგრამის შესწავლის შედეგად. კომპეტენციები იყოფა დარგობრივ კომპეტენციებად (დარგობრივი ცოდნა, პრობლემის იდენტიფიცირება, სხვადასხვა სირთულის ამოცანების გადაჭრა, სპეციფიკური მეთოდების და ტექნოლოგიების გამოყენება, და სხვ.) და ტრანსფერულ კომპეტენციებად (თვითორგანიზება, თვითგანათლება, გუნდში და დამოუკიდებლად მუშაობა, ინფორმაციის/მონაცემების ანალიზი, მიზეზ-შედეგობრივი კავშირების გაცნობიერება, კომუნიკაცია და ურთიერთობების ეთიკა, ტოლერანტული დამოკიდებულება სოციალური, კულტურული და პიროვნული განსხვავებულობების მიმართ და სხვ.). ტრანსფერული კომპეტენციების ჩამოყალიბება ხდება პროგრამის დარგობრივი, ასევე არადარგობრივი კომპონენტების მეშვეობით. კომპეტენციის ფორმირება ძირითადად არ ახდება პროგრამის რომელიმე კონკრეტული კომპონენტის ფარგლებში - კომპეტენციები მიიღწევა პარალელურად და ერთობლივად სტუდენტის საქმიანობის ყველა ფორმის (სასწავლო კურსის/მოდულის, პრაქტიკის, კვლევითი და სხვ. სამუშაოს, დამოუკიდებელი მუშაობის) მეშვეობით. პროგრამის თითოეული კომპონენტის შესწავლით უნდა იყოს მიღწეული ამ კომპონენტით, ხოლო პროგრამის ყველა კომპონენტის ერთობლიობით - პროგრამით დაგეგმილი კომპეტენციები. შესაბამისად, კურსდამთავრებულის კომპეტენციები წარმოადგენს მთლიანად პროგრამის ათვისების შედეგს.

მუხლი 4. სწავლის შედეგები. სწავლის შედეგების დაგეგმვის, დახვეწისა და შეფასების საფეხურები

განათლების სფეროში არსებული საერთაშორისო ტენდენციები მოთხოვენ ლექტორზე ორიენტირებული სწავლებიდან სტუდენტზე ორიენტირებულ სწავლებაზე გადასვლას. სტუდენტზე ორიენტირებული სწავლების მოდელი ფოკუსირებულია იმაზე, რას შეძლებენ სტუდენტები პროგრამის კომპონენტის და მთლიანად პროგრამის შესწავლის შედეგად. სწავლის შედეგები დაკავშირებულია სწავლის მიზანთან. პროგრამის მიზანი არის ფართო და ზოგადი ფორმულირება იმ მნიშვნელოვანი ასპექტებისა, რომლებზეც იქმნება კონცენტრირებული პროგრამა. პროგრამის კომპონენტის მიზანი არის ფორმულირება იმ კონკრეტული ასპექტებისა, რომლებსაც მოიცავს პროგრამის კომპონენტი - ანუ პროგრამის მიზანი წარმოადგენს ზოგად აღწერას, ხოლო პროგრამის კომპონენტის მიზანი კი წარმოადგენს კონკრეტულ ინფორმაციას იმის შესახებ, რისი მიღწევა იგეგმება პროგრამის კომპონენტის შესწავლის შედეგად. სწავლის შედეგი არის სწავლის დასრულების შედეგად მიღებული ცოდნის და უნარების ერთობლიობა, რომელსაც უნდა ფლობდეს სტუდენტი და რომლის დემონსტრირება უნდა შეძლოს. სწავლის შედეგები არის წერილობითი აღწერა სტუდენტის ცოდნის, უნარების და შესაძლებლობებისა, რომლებიც მიიღწევა სწავლა-სწავლების კონკრეტული ეტაპის წარმატებით დასრულების შემდეგ. სწავლების ეტაპად შეიძლება იგულისხმებოდეს როგორც მთლიანად პროგრამა, ისე პროგრამის კომპონენტი ან მისი კონკრეტული ნაწილი. სწავლის შედეგები არის კომპეტენციის გაზომვადი შემადგენლები კომპონენტები, სწავლის შედეგების მიღწევით დასტურდება დაგეგმილი კომპეტენციების მიღწევა. სწავლის შედეგების დაგეგმვის, დახვეწისა და შეფასების საფეხურები:



მუხლი 5. კომპეტენციების და სწავლის შედეგების ურთიერთკავშირი

კონკრეტული კომპეტენციის ფორმირებისთვის აუცილებელია პროგრამის რამდენიმე კომპონენტში სწავლის კონკრეტული შედეგების მიღწევა. სქემატურად კომპეტენციებსა და სწავლის შედეგებს შორის ურთიერთკავშირი შეიძლება გამოვხატოთ ფორმულით:

$$C \Leftrightarrow (R1 \wedge R2 \wedge R3 \wedge \dots \wedge Rn)$$

სადაც: C (Competence) - მისაღწევი კომპეტენცია; Ri (result, learning outcome) - პროგრამის სხვადასხვა კომპონენტების სწავლის შედეგები (i = 1, 2, ..., n); „ \wedge “ - ნიშნავს ლოგიკურ ოპერაციას (კონიუნქციას), ენობრივი ექვივალენტია კავშირი „და“.

მუხლი 6. ბლუმის ტაქსონომია

ბლუმის მიდგომის თანახმად, არსებობს სწავლების სამი სფერო - შემეცნებითი (კოგნიტური), ემოციური (აფექტური) და ფსიქომოტორული. ბლუმის მიდგომის თანახმად, თითოეული სფერო ხასიათდება ადამავალი სირთულით. ბლუმის მიერ შემუშავებული კლასიფიკაცია (ტაქსონომია) ქმნის სტრუქტურას, სადაც უკვე მიღებულ შედეგებზე დაყრდნობით შესაძლებელია უფრო რთული დონეების განვითარება. ბლუმის ტაქსონომიის თანახმად, შემეცნებითი (კოგნიტური) სფერო შეიძლება იყოს ორგანიზებული 6-დონიანი იერარქიული სტრუქტურის სახით:



ბლუმის ტაქსონომიის იერარქიაში თითოეული მომდევნო დონე დაკავშირებულია წინა დონეების მიღწევებთან, სწავლება კი მიზნად უნდა ისახავდეს სინთეზისა და შეფასების დონეების მიღწევას. ბლუმის ტაქსონომია ხშირად გამოიყენება სწავლის შედეგების აღწერისათვის. ბლუმის მიერ შეთავაზებული ხმების ჩამონათვალი იყო მწირი და შემდგომში ივსებოდა სხვადასხვა ავტორთა მიერ. თუმცა, დღეისათვის არსებული ჩამონათვალიც არ არის ამომწურავი. სწავლის შედეგები გამოხატავენ იმას, რას შეძლებს სტუ-

დენტი სწავლის დასრულების შემდეგ, ამიტომ ყველა ზმნა არის ქმედების ზმნა (აქტიური ზმნა). ამ სისტემის გამოყენების შემთხვევაში სწავლების თითოეული შედეგი იწყება ზმნით (გარდა იმ შემთხვევისა, როდესაც ეს შეუძლებელია ქართული ენის თავისებურებებიდან გამომდინარე)².

მუხლი 7. შეფასების და სწავლის შედეგების ურთიერთკავშირი³

1. შეფასების სისტემა. შეფასების სისტემის ძირითადი პრინციპები

სწავლა-სწავლების პროცესში ხდება არა უშუალოდ კომპეტენციების, არამედ მათი შესაბამისი სწავლის შედეგების შემოწმება. სწავლის შედეგები მიეკუთვნება შეფასებად (გაზომვად) კატეგორიას: პროგრამის კომპონენტის სწავლის შედეგები მოწმდება შეფასების სისტემის მეშვეობით. შეფასების საშუალებებს (შეფასების მეთოდებს, კრიტერიუმებს) ადგენს პროგრამის კომპონენტის განმახორციელებელი პირი (შემდგომში - ლექტორი) პროგრამის კომპონენტის სპეციფიკის გათვალისწინებით. ყველა სწავლის შედეგის შესაფასებლად შეიძლება ერთი შეფასების მეთოდი არ იყოს საკმარისი და აუცილებელი გახდეს რამდენიმე ერთად გამოყენება. შეფასების კომპონენტების, მეთოდების, კრიტერიუმების ერთობლიობა წარმოადგენს შეფასების სისტემას, მისი ძირითადი პრინციპებია:

- ვალიდურობა (შეფასების ობიექტი უნდა შეესაბამებოდეს სწავლების დადგენილ მიზანს);
- საიმედოობა (მიღწევების შეფასების მიზნით რეგულარული მაჩვენებლების და კრიტერიუმების გამოყენება);
- ობიექტურობა (შეფასების შედეგად ობიექტური და სანდო ინფორმაციის მიღება);
- სისტემურობა (შეფასების ლოგიკური პერიოდულობა და სწავლის შედეგის მიღწევის დონეზე დაკვირვება);
- დესკრიპტორების მეშვეობით სწავლის შედეგების (ქულებში) და კომპეტენციების დაკავშირება.

2. შეფასების მიზანი. შეფასების ძირითადი პრინციპები

შეფასების მიზანია ხარისხობრივად განსაზღვროს სტუდენტის მიერ დაგეგმილი შედეგების მიღწევის დონე და დაადგინოს მათი შესაბამისობა ეროვნული კვალიფიკაციების ჩარჩოს შესაბამისი საფეხურის კვალიფიკაციების აღწერათან, დარგობრივ მახასიათებლებთან (არსებობის შემთხვევაში), კონკრეტული პროგრამის მიზნებთან და შედეგებთან. შეფასების ძირითადი პრინციპებია:

- საჯაროობა (ინფორმაცია შეფასების მეთოდების, ფორმების და კრიტერიუმების შესახებ ხელმისაწვდომი უნდა იყოს ყველა დაინტერესებული პირისთვის, სტუდენტმა უნდა იცოდეს თუ როდის და როგორ შეაფასებენ მის მიღწევებს);
- გამჭვირვალობა (ინფორმაცია შეფასების სისტემის, კრიტერიუმების, მეთოდების და პერიოდულობის (ვადების) შესახებ უნდა იყოს სრული, ამომწურავი და ადვილად აღქმადი დაინტერესებული პირებისთვის);
- სისტემატურობა (შეფასება მთელი სასწავლო პროცესის განმავლობაში);
- თანასწორობა (ყველა სტუდენტი უნდა იმყოფებოდეს თანაბარ პირობებში. თითოეულ სტუდენტს უნდა შეეძლოს თანაბარი პირობები და მიეცეს თანაბარი შესაძლებლობა ცოდნის და უნარის გამოსავლენად);
- სამართლიანობა (ყველა სტუდენტის შეფასება უნდა მოხდეს ერთიანი სისტემით და გამოყენებული იყოს შეფასების მხოლოდ წინასწარ დადგენილი და საჯარო კრიტერიუმები).

3. შეფასების სახეობები

ფორმატული (განმავითარებელი) შეფასება. ფორმატულ (განმავითარებელი) შეფასებას ახასიათებენ როგორც „შეფასებას სწავლები-სათვის“. ფორმატულ შეფასებაში მოიაზრება ლექტორისა და სტუდენტის მიერ სწავლა-სწავლების პროცესში განხორციელებული აქტივობა, რომელიც იძლევა მათ შორის უკუკავშირისთვის საჭირო ინფორმაციის მიღების შესაძლებლობას. ანუ, ფორმატული შეფასება არის სტუდენტთა აკადემიური მოსწრების ინფორმაციის წყარო, რომელსაც იყენებს სწავლა-სწავლების პროცესის ორივე მხარე (ლექტორი და სტუდენტი). ფორმატული შეფასება, როგორც წესი, ტარდება პროგრამის კომპონენტის შესწავლის დასაწყისში ან სწავლების პროცესში. უკუკავშირის მეშვეობით ფორმატული შეფასებამ შეიძლება ხელი შეუწყოს სწავლების პროცესის სრულყოფას და სტუდენტთა აკადემიური მოსწრების გაუმჯობესებას (Black and Williams.1998). ფორმატული შეფასების ძირითად მახასიათებლებს მიეკუთვნება:

- ლექტორისა და სტუდენტების მიერ სწავლების შედეგების და მათი მიღწევის კრიტერიუმების იდენტიფიცირება;
- მკაფიო და ამომწურავი უკუკავშირის ეფექტიანი და დროული უზრუნველყოფა;
- სტუდენტების აქტიური ჩართულობა სწავლა-სწავლების პროცესში;
- ლექტორსა და სტუდენტებს შორის ეფექტიანი კომუნიკაცია;
- ლექტორის რეაგირება სტუდენტთა საჭიროებებზე.

ფორმატული შეფასების მაგალითი შეიძლება იყოს სტუდენტის ჩართულობა დისკუსიაში, ქეისის განხილვაში ან სხვ., რა დროსაც ლექტორთან უკუკავშირი (მაგ., შენიშვნების და რეკომენდაციების სახით) შეიძლება დაეხმაროს მას საკუთარი მოსაზრების დასაბუთების, საკომუნიკაციო და სხვ. უნარების დახვეწაში. ფორმატული შეფასება არ გამოიხატება ქულებით. ანუ, ფორმატული შეფასება - ეს არის სწავლების პროცესის ნაწილი და არა სწავლის შედეგების ქულებით შეფასების პროცესი.

შემაჯამებელი (განმსაზღვრელი) შეფასება. შემაჯამებელი შეფასება - ეს არის შეფასება, რომელიც აჯამებს სტუდენტის საქმიანობას სწავლების კონკრეტულ ეტაპზე. შემაჯამებელი შეფასება ასახავს როგორც პროგრამის კომპონენტის რომელიმე ეტაპის, ისე მთლიანად პროგრამის კომპონენტის შესწავლის დასრულების მომენტში სტუდენტის მიღწევების დონეს. შემაჯამებელი შეფასება გამოიხატება ქულით, რომელიც ასახავს სტუდენტის მიერ შესრულებული სამუშაოს ხარისხს (დონეს). ანუ, შემაჯამებელი შეფასება - ეს არის სწავლების პროცესის ნაწილი, რომელიც გულსხმობს სწავლის შედეგების ქულებით შეფასებას.

უწყვეტი შეფასება. უწყვეტი შეფასება ეს არის შემაჯამებელი და ფორმატული შეფასებების კომბინაცია. თუმცა რეალობაში, უწყვეტი შეფასება წარმოადგენს შემაჯამებელი შეფასებების ციკლს ლექტორსა და სტუდენტს შორის უკუკავშირის გარეშე.

4. შეფასების კრიტერიუმები და ინდიკატორები

1. სწავლის შედეგები ფასდება ქულათა სისტემით. სწავლის შედეგები ადგენენ მინიმალურ სტანდარტს (საბაზო დონეს), რომელიც აუცილებელია სწავლების ეტაპის დაძლევისათვის (დაგეგმილი შედეგების მიღწევისათვის). უფრო მაღალ დონეზე სტუდენტის მიღწევები ფასდება შეფასების კრიტერიუმების მეშვეობით. შეფასების კრიტერიუმები განსაზღვრავენ იმ მოთხოვნებს, რომლებსაც უნდა პასუხობდეს სტუდენტი ამა თუ იმ შეფასების მისაღებად. ეს შესაძლებელს ხდის სტუდენტის მიღწევების დიფერენცირებას.

² Tuning Educational Structures in Europe, Universities' Contribution to the Bologna Process. ქართული გამოცემის მთარგმნელი-რედაქტორი ლ. ბაქრაძე.

³ Tuning Educational Structures in Europe, Universities' Contribution to the Bologna Process. ქართული გამოცემის მთარგმნელი-რედაქტორი ლ. ბაქრაძე.

ძირითადი დოკუმენტი: „უმალესი საგანმანათლებლო პროგრამების შემუშავების, განხორციელების და განვითარების დებულება“ - დანართი №02			
ნდ №2-030101- 01/02	ვერსია: 0	დამტკიცების აქტი: რექტორის ბრძანება № 01-03, 10.01.2023	4-10

შეფასების კრიტერიუმები აუცილებელია, რადგან მხოლოდ ქულებით შეფასება არ აძლევს სტუდენტს ინფორმაციას ძლიერი და გასაუმჯობესებელი ასპექტების შესახებ.

1. პროგრამის კომპონენტის შესწავლის კონკრეტულ ეტაპზე მიღწეული შედეგების დონე ბნსუ-ში ფასდება, მაგ. შემდეგნაირად:
 - წარმატებული დონე (მაქსიმალური შესაძლო ქულა) - სტუდენტმა აჩვენა საუკეთესო შედეგი (მაგ.: ავლენს შესწავლილი მასალის სრულყოფილ და სისტემურ ცოდნას; თავისუფლად ოპერირებს თეორიული ცოდნით; იყენებს ტერმინოლოგიას სრულად და სწორად; იყენებს პრაქტიკაში თეორიულ ცოდნას; განიხილავს და განმარტავს საკითხს; მსჯელობს ლოგიკურად და დასაბუთებულად; ახდენს ინფორმაციის ინტერპრეტირებას და აანალიზებს მას; აყალიბებს და ასაბუთებს დასკვნებს; ასრულებს პრაქტიკულ დავალებებს სწორად, დამოუკიდებლად და დათქმულ დროში; დამოუკიდებლად მოიძიებს რელევანტურ ინფორმაციას, განაზოგადებს და აკონკრეტებს შედეგებს; არასრული ინფორმაციის პირობებში ახდენს პრობლემის იდენტიფიცირებას, შეფასებას, შედეგების პროგნოზირებას; ირჩევს და იყენებს პრობლემის გადაჭრის ეფექტიან მეთოდს; და/ან სხვ.).
 - დამაკმაყოფილებელი დონე (მინიმალური შესაძლო ქულა) – სტუდენტი ფლობს ცოდნას და უნარებს იმ დონეზე, რომელიც აძლევს დამატებითი დამოუკიდებელი მუშაობით სწავლის შედეგების გაუმჯობესების შესაძლებლობას (მაგ., ავლენს მასალის ცოდნას, მაგრამ უშვებს არაარსებით უზუსტობებს, რომლებსაც მარტივად ასწორებს დამატებითი შეკითხვის შემთხვევაში; იყენებს ტერმინოლოგიას, თუმცა რიგ შემთხვევაში არასრულად; გადმოსცემს და განმარტავს ინფორმაციას, მაგრამ უჭირს მსჯელობა და დასკვნების დასაბუთება; ასრულებს პრაქტიკულ დავალებას, მაგრამ სჭირდება მითითება ან დავალების შესრულებისთვის დადგენილი დროის უმნიშვნელოდ (დათქმული დროის არაუმეტეს 20%-ისა) გაზრდა ან დაუშვა არაარსებითი უზუსტობა; აცნობიერებს მიზეზ-შედეგობრივ კავშირებს, თუმცა უჭირს ანალიზი; ახდენს კონკრეტული პრობლემის იდენტიფიცირებას, ირჩევს და იყენებს ადეკვატურ სტანდარტულ მეთოდს; და/ან სხვ.).
 - საბაზო (საკმარისი) დონე – სტუდენტი ფლობს ცოდნას და უნარებს იმ დონეზე, რომელიც აუცილებელია კონკრეტული სწავლის შედეგის მიღწევის დადასტურებისათვის, საკმარისია სწავლის გაგრძელებისათვის და იძლევა ლექტორთან და დამოუკიდებელი დამატებითი მუშაობით შედეგების გაუმჯობესების შესაძლებლობას (მაგ., სტუდენტს უდასტურდება ძირითადი მასალის ცოდნა, მაგრამ საჭიროა დამატებითი და დამაზუსტებელი შეკითხვების დასმა; პასუხობს კონკრეტულ შეკითხვებზე, მაგრამ უჭირს სახეცვლილ შეკითხვებზე პასუხის გაცემა; შეუძლია პრაქტიკული დავალების შესრულება, თუმცა სჭირდება მითითებები და/ან დავალების შესრულებისთვის დადგენილი დროის გაზრდა (დათქმული დროის არაუმეტეს 30%-ისა); შეუძლია კონკრეტული ინფორმაციის გადმოცემა, თუმცა უჭირს მისი განმარტება; და/ან სხვ.).
 - არასაკმარისი დონე – (0 ქულა) - იგულისხმება შემთხვევა, როდესაც სტუდენტი ვერ ავლენს ცოდნას და უნარებს, რომლებიც აუცილებელია კონკრეტული სწავლის შედეგის დადასტურებისათვის (მაგ., სასწავლო მასალის ცოდნა ფრაგმენტული და უსისტემოა, დაშვებულია არსებით შეცდომები, პრაქტიკული დავალებების შესრულებისას დაშვებულია პრინციპული/არსებითი ხასიათის შეცდომები, დავალება ვერ შესრულა დამატებით დროში და/ან სხვ.).
2. მთლიანად პროგრამის კომპონენტის შეფასება ხდება საქართველოში მოქმედი 100-ქულიანი სისტემით, რომელიც ითვალისწინებს 05 დადებით (A - E) და 02 უარყოფით (Fx - F) შეფასებას:

საქართველოში მოქმედი შეფასების 100-ქულიანი სისტემა		ბნსუ-ს მიერ დადგენილი დესკრიპტორი	
შეფასება	ქულა		
ფრიადი	100-91	A	საუკეთესო შედეგი (მაგ., სრულყოფილი, სისტემური ცოდნა და მრავალმხრივი გააზრება (გაცნობიერება); მასალის კრიტიკული ანალიზის უნარი; ორიგინალური, შემოქმედებითი და ლოგიკური აზროვნების განსაკუთრებული უნარი; თანმიმდევრული, დასაბუთებული მსჯელობა; ინფორმაციის სტრუქტურირების, ორგანიზების, ანალიზის, სინთეზის, იდეების ინტეგრირების, აზრის თავისუფლად, ლოგიკურად, დასაბუთებულად გადმოცემის შესანიშნავი უნარი; და/ან სხვ.)
ძალიან კარგი	81-90	B	ძალიან მაღალი დონის შედეგი (მაგ., სრულყოფილი ცოდნა და სრულად გააზრება; მასალის განმარტების და კრიტიკული შეფასების უნარი; ორიგინალური, შემოქმედებითი და/ან ლოგიკური აზროვნების მაღალი უნარი; ინფორმაციის სტრუქტურირების, ორგანიზების, ანალიზის, სინთეზის, იდეების ინტეგრირების, აზრის თავისუფლად, ლოგიკურად და დასაბუთებულად გამოხატვის მაღალი უნარი და/ან სხვ.)
კარგი	71-80	C	მაღალი დონის შედეგი (მაგ., საგნის ცოდნა; საკითხების კარგად გააზრება; ლიტერატურის, შესაბამისი მეთოდების და ტექნიკების კარგი ცოდნა; ორიგინალური, შემოქმედებითი და/ან ლოგიკური აზროვნების კარგი უნარი; ინფორმაციის სტრუქტურირების, ორგანიზების, ანალიზის უნარი; მასალის კრიტიკულად, კონსტრუქციულად განხილვის და დასაბუთებული აზრის ჩამოყალიბების უნარი; და/ან სხვ.)
დამაკმაყოფილებელი	61-70	D	დამაკმაყოფილებელი დონე (მაგ., მასალის ძირითადი კომპონენტების/ასპექტების მისაღებ დონეზე ცოდნა; საკითხების ძირითადი ნაწილის გააზრება; ლიტერატურის ზოგადი ცოდნა; საშუალო სირთულის პრობლემების გადაჭრის გზების ძიების და სტანდარტული მეთოდებით გადაჭრის უნარი; კონკრეტული ინფორმაციის ანალიზის უნარი; და/ან სხვ.)
საკმარისი	51-60	E	ძირითადად მისაღები დონე (მაგ., მასალის ძირითადი ასპექტების მისაღებ დონეზე ცოდნა; შესწავლილი მასალის მნიშვნელოვანი ასპექტების გააზრება; ლიტერატურის ძირითადი ნაწილის ცოდნა; ანალიზის უნარის დადასტურების ცალკეული მტკიცებულებები; მარტივი პრობლემების გადაჭრის უნარი; და/ან სხვ.)
ვერ ჩააბარა	41-50	Fx	ნაწილობრივ არასაკმარისი დონე (მაგ., მასალის ძირითადი ასპექტების მცირე ნაწილის ცოდნა; არარელევანტური განმარტება; არასრული და დაუსაბუთებელი პასუხი არსებითი შეცდომებით; ანალიზის უნარის დამადასტურებელი მტკიცებულებების არარსებობა; ლიტერატურის უმნიშვნელო ნაწილის უსისტემო ცოდნა; მარტივი პრობლემების გადაჭრის გარკვეულწილად დამაკმაყოფილებელი უნარი; და/ან სხვ.). ამ შემთხვევაში მიიჩნევა, რომ სტუდენტს ჩასაბარებლად მეტი მუშაობა სჭირდება და პროგრამის: ა) სასწავლო კომპონენტის შემთხვევაში ეძლევა დამოუკიდებელი მუშაობით დამატებით გამოცდაზე ერთხელ გასვლის უფლება, ბ) სამეცნიერო-კვლევითი კომპონენტის შემთხვევაში ეძლევა შესაძლებლობა გადამუშავებული ნაშრომი წარადგინოს მომდევნო სემესტრის განმავლობაში.



ჩაიჭრა	0-40	F	სრულიად არასაკმარისი დონე (მაგ., მასალის მცირე ნაწილის ცოდნა არ დასტურდება; პასუხი არ არის, არარელევანტურია ან მოიცავს მრავალ არსებით და პრინციპულ შეცდომებს; ანალიზის უნარი ვერ გამოვლინდა; არ დასტურდება ლიტერატურის უმნიშვნელო ნაწილის ცოდნა, მარტივი პრობლემების გადაჭრის უნარი; და/ან სხვ.). ამ შემთხვევაში მიიჩნევა, რომ სტუდენტის მიერ ჩატარებული საშუალო არ არის საკმარისი.
--------	------	---	---

5. სტუდენტის ცოდნის, უნარების შემოწმების საშუალებები (მეთოდები)

1. შემოწმება არის სწავლების პროცესის მნიშვნელოვანი სტრუქტურული კომპონენტი. ამ მიზნით გამოიყენება შეფასების სხვადასხვა კომპონენტები/მეთოდები, შეფასების საშუალებებს (მეთოდებს) მიეკუთვნება, მაგალითად:

- **ზეპირი გამოკითხვა** - ეს არის დიალოგი სტუდენტსა და ლექტორს შორის, რომლის მიზანია სტუდენტის მიერ სასწავლო მასალის ათვისების დონის და სტუდენტის ინდივიდუალური შესაძლებლობების დადგენა. ამ მეთოდის არსი იმაშია, რომ სტუდენტი პასუხობს ლექტორის მიერ დასმულ კითხვაზე. რადგან ზეპირი გამოკითხვა არის სტუდენტის ცოდნის შემოწმების კითხვა-პასუხის რეჟიმში მიმდინარე შემოწმება, ის შეიძლება მიმდინარეობდეს ინტერაქციული კითხვა-პასუხის, საკითხზე მსჯელობის, დისკუსიის ან საუბრის ფორმით. ზეპირი გამოკითხვის დროს ლექტორი ყოფს შესწავლილ მასალას ცალკეულ ნაწილებად და სვამს შესაბამის შეკითხვებს. ამავე დროს, შეიძლება სტუდენტებს შესთავაზონ ამა თუ იმ შესწავლილი თემის სრულად გადმოცემა, რათა იყოს შესაძლებელი სტუდენტების ცოდნის სიმტკიცის და სიღრმის დადგენის, მათ მიერ მასალის გააზრების და ლოგიკურად გადმოცემის უნარის შემოწმების მიზნით. ზეპირი გამოკითხვა შეიძლება იყოს გამოყენებული კომპინირებულად - წერილობით გამოკითხვასთან ერთად. ასევე, შესაბამისი სპეციფიკის მქონე სასწავლო კურსების შემთხვევაში, ზეპირი გამოკითხვის მოდიფიკაცია იყოს კომპინირებული ამოცანების/მაგალითების ამოხსნასთან, ნახაზების/სქემების/ცხრილების/სხვ. შედგენასთან, რა დროსაც მოწმდება არამხოლოდ თეორიული ცოდნა, არამედ პრაქტიკული უნარებიც. ზეპირი გამოკითხვის მეთოდს აქვს თავისი ნაკლოვანებებიც. ეს არის საკმაოდ შრომატევადი მეთოდი, რომელიც იძლევა 01 საკონტაქტო (აკადემიური) საათის განმავლობაში დაახლოებით 4-5 სტუდენტის ცოდნის შემოწმების შესაძლებლობას. ამიტომ პრაქტიკაში გამოიყენება ზეპირი გამოკითხვის სხვადასხვა მოდიფიკაციები - მაგ., ინტერაქციული, ფრონტალური, შემჭიდროებული გამოკითხვის ფორმები. ფრონტალური გამოკითხვის არსი იმაშია, რომ ლექტორი ყოფს შესწავლილ მასალას შედარებით მცირე მოცულობის საკითხებად, რათა შესაძლებელი იყოს რაც შეიძლება მეტი სტუდენტის გამოკითხვა. ამ მეთოდის შემთხვევაში რთულია სტუდენტის ცოდნის ობიექტური შეფასება, რადგან ამ შემთხვევაში თითოეული სტუდენტის უწევს ერთ ან ორ კონკრეტულ კითხვაზე პასუხის გაცემა, რაც გამორიგებს სტუდენტის მიერ შესწავლილი მასალის მოცულობის და ხარისხის დადგენის შესაძლებლობას. ზეპირი გამოკითხვის მოდიფიკაცია წარმოადგენს შემთხვევა, როდესაც ქულა ეწერება სტუდენტის მიერ მთელი მეცადინეობის განმავლობაში გამოვლენილ ცოდნაში: მაგ., სტუდენტს შეუძლია იმ სტუდენტების პასუხების განვრცობა, დაზუსტება, შესწორება და ა.შ., რომლებსაც უტარდება ზეპირი გამოკითხვა. ასევე, სტუდენტს შეუძლია მაგალითების მოყვანა, საკითხზე მსჯელობა და სხვ. ამ შემთხვევაში ლექტორს შეუძლია შეაფასოს ის სტუდენტები, რომლებიც პირდაპირ არ მონაწილეობდნენ ზეპირ გამოკითხვაში. ზეპირი გამოკითხვის ეს ფორმა ხელს უწყობს სტუდენტების დაინტერესებას, აქტივობას და სასწავლო პროცესში ჩართულობას. შემჭიდროებული გამოკითხვის არსი იმაშია, რომ ლექტორი ზეპირი გამოკითხვის მიზნით იძახებს ერთ სტუდენტს, ხოლო 3-4 სტუდენტს სთავაზობს წერილობით პასუხის გაცემას წინასწარ მომზადებულ და ცალკე ფურცლებზე ჩაწერილ შეკითხვებზე. ამ გამოკითხვის ფორმას უწოდებენ „შემჭიდროებულს“, რადგან ლექტორი პასუხების ზეპირად მოსმენის ნაცვლად ამოწმებს და აფასებს დასმულ შეკითხვებზე წერილობით პასუხებს. დასმულ კითხვაზე ყველა სტუდენტის მიერ წერილობით ფორმით პასუხის გაცემის შემთხვევაში შემჭიდროებული ზეპირი გამოკითხვა გარდაიქმნება წერილობით გამოკითხვაში, რა დროსაც სტუდენტებს ეძლევათ ლექტორის მიერ წინასწარ მომზადებული შეკითხვები და/ან დავალებები (ამოცანები, მაგალითები), რომლებზეც სტუდენტები წინასწარ დათქმული დროის განმავლობაში ამზადებენ წერილობით პასუხებს. ამ პასუხების შემოწმების შედეგად ლექტორი ქულობრივად აფასებს სტუდენტის ნაშრომს. წერილი გამოკითხვა იძლევა ერთ მეცადინეობაზე ყველა სტუდენტის შეფასების შესაძლებლობას.
- **წერილი გამოკითხვა** - სტუდენტების ცოდნის და უნარების შემოწმების ეფექტიანი მეთოდია კომპინირებული წერილი გამოკითხვა. ამ მეთოდის არსი იმაშია, რომ ცალკეული თემების შესწავლის შემდეგ ტარდება კომპინირებული შეფასება წერილი გამოკითხვის და პრაქტიკული/თეორიული დავალებების შესრულების გზით. ამ შემთხვევაში, აუცილებელია რამდენიმე ძირითადი დიდაქტიკური მოთხოვნის შესრულება: 1) წერილი გამოკითხვის ჩატარება მიზანშეწონილია მაშინ, როდესაც ლექტორი დარწმუნებულია, რომ შესწავლილი მასალა ათვისებულია სტუდენტების მიერ. თუ ეს ასე არ არის, მაშინ უნდა გადაიდოს წერილი გამოკითხვა და გაგრძელდეს შესწავლილ საკითხებზე მუშაობა; 2) აუცილებელია წერილი გამოკითხვამდე სტუდენტების წინასწარი (1-2 კვირით ადრე) ინფორმირება, შესაბამისი მოსამზადებელი სამუშაოს ჩატარება - მაგ., ამა თუ იმ საკითხთან დაკავშირებით ტიპურ მაგალითებზე/ამოცანებზე მუშაობა; სტუდენტებისთვის ისეთი დავალებების მიცემა, რომლებით მოითხოვენ დაკვირვებას და შემოქმედებით მიდგომას, 3) წერილი გამოკითხვის შინაარსი უნდა მოიცავდეს შესწავლილი მასალის ძირითად დებულებებს და საკვანძო საკითხებს, 4) უნდა იყოს უზრუნველყოფილი სტუდენტების მიერ დავალებების დამოუკიდებლად შესრულება (მითითებების, დახმარებების გაწევის გარეშე). ამისთვის უნდა იყოს გამოყენებული დავალებების რამდენიმე ვარიანტი, 5) დაუშვებელია სასწავლო კურსის ფარგლებში ერთსა და იმავე კვირაში ორი ან მეტი წერილი გამოკითხვის ჩატარება.
- **საშინაო დავალებები** - ეს მეთოდი ლექტორს აძლევს ინფორმაციას სტუდენტის სწავლისადმი დამოკიდებულების, მასალის ათვისების ხარისხის, დამოუკიდებლად მუშაობის უნარის და სხვ. შესახებ. საშინაო დავალებებს სტუდენტები აზარებენ დათქმულ (წინასწარ შეთანხმებულ) დღეს/ვადაში. საშინაო დავალებების განხილვა შეიძლება მოხდეს ზეპირი გამოკითხვის, დისკუსიის ან ტიპური შეცდომების/ხარვეზების განხილვის გზით.
- **შუალედური გამოცდა**. ეს არის ცოდნის, უნარების და შესაძლებლობების შუალედური შემოწმების საშუალება, ტარდება სემესტრის პირველი ნახევრის დასრულების შემდეგ, მოიცავს ჩატარებამდე შესწავლილ საკითხებს.
- **ტესტი** - არის ინსტრუმენტი, რომლის მეშვეობით დაინდება მოთხოვნილი ცოდნის და უნარების მიღწევის ხარისხი. ტესტის შედგენა მოიცავს კითხვათა სისტემას, ტესტირების პროცედურას, მიღებული შედეგების გაზომვის ხერხს.
- **ლაბორატორიული/პრაქტიკული სამუშაო** - მოწმდება სტუდენტის უნარი გამოიყენოს მიღებული ცოდნა ანალიზის, ცდის და შემდგომი გამოთვლების ჩატარების და დასკვნების ჩამოყალიბების მიზნით. ასევე, მოწმდება კონკრეტული ლაბორატორიული/პრაქტიკული სამუშაოს შესრულების უნარი.

ძირითადი დოკუმენტი: „უმაღლესი საგანმანათლებლო პროგრამების შემუშავების, განხორციელების და განვითარების დებულება“ - დანართი №02			
ნდ №2-030101- 01/02	ვერსია: 0	დამტკიცების აქტი: რექტორის ბრძანება № 01-03, 10.01.2023	6-10

- **თეორიული/პრაქტიკული ნაშრომი** - სამუშაო, რომელიც სრულდება დათქმულ ვადაში სტუდენტების მიერ დამოუკიდებლად (ლექტორის ხელმძღვანელობით);
 - **თეორიული დავალებები** - სტუდენტის დამოუკიდებელი საქმიანობა, რომელშიც ის ახდენს პირადი პოტენციალის რეალიზებას, ადასტურებს აზრის ლოგიკურად და დასაბუთებულად ჩამოყალიბების უნარს, და სხვ.;
 - **პრეზენტაცია** - სტუდენტის მიერ შესრულებული თეორიული/პრაქტიკული ნაშრომის წარდგენა სლაიდების და სპეც.ეფექტების გამოყენებით;
 - **ქვის-ამოცანა** - პრობლემური დავალება, რომელშიც სტუდენტს სთავაზობენ რეალურ პროფესიაზე ორიენტირებული სიტუაციის გააზრებას, რომელიც საჭიროა ამ პრობლემის გადაჭრის მიზნით. სტუდენტი დამოუკიდებლად ახდენს მიზნის ფორმულირებას, მოიძიებს და აგროვებს ინფორმაციას, ახდენს მის ანალიზს, გამოთქვამს ჰიპოთეზებს, ეძებს პრობლემის გადაჭრის ვარიანტებს, აყალიბებს დასკვნებს, ასაბუთებს სიტუაციის გადაჭრის ოპტიმალურ გზას/მეთოდს.
 - **საქმიანი თამაში** - მოდელირებული პრობლემური სიტუაციის პირობებში გადაწყვეტილების მიღების და ქმედების განხორციელების უნარების შემოწმების საშუალება.
 - **დისკუსია** - არის ერთ და მეტ პირს შორის საუბრის სახეობა, რომლის მიზანია არსებული ცოდნის და უნარების დადგენა.
 - **მოსხენება** - სტუდენტის დამოუკიდებელი მუშაობის შედეგი, რომელიც წარმოადგენს სტუდენტის მიერ ჩატარებული სამუშაოს საჯარო წარდგენას.
 - **რეფერატი** - სტუდენტის დამოუკიდებელი მუშაობის შედეგი, რომელიც წარმოადგენს წერილობითი ფორმით მოკლედ გადმოცემულ ინფორმაციას კვლევის საკითხის არსის, სტუდენტის მიგნებების და მის მიერ შესრულებული სამუშაოს შესახებ.
 - **გლე** - საშუალება, რომლითაც შეიძლება შეფასდეს სტუდენტის უნარი წერილობით გადმოსცეს არსებული პრობლემის არსი, დამოუკიდებლად გაანალიზოს პრობლემა, გამოიტანოს დასკვნები და სხვ.
 - **პორტფოლიო** - აძლევს საშუალებას შეაფასოს სტუდენტების მიერ დამოუკიდებლად ცოდნის კონსტრუირების, საინფორმაციო სივრცეში ორიენტირების უნარი, ასევე სტუდენტების ანალიტიკური, პრაქტიკული და შემოქმედებითი აზროვნების დონე. შეიძლება შესრულდეს ინდივიდუალურად ან სტუდენტთა ჯგუფის მიერ.
2. შეფასების მეთოდებს ირჩევს პროგრამის (სილაბუსის) ავტორი პროგრამის კომპონენტის სპეციფიკიდან გამომდინარე.

მუხლი 8. შუალედური/დასკვნითი საგამოცდო საკითხების შედეგა, ვალიდაცია, საგამოცდო დავალებების ბანკი

1. საგამოცდო საკითხების შემუშავება

საგამოცდო საკითხები უნდა იძლეოდეს საშუალებას, რომ სტუდენტმა გამოავლინოს დაგეგმილი (შესამოწმებელი) შედეგების მიღწევის დონე. თითოეული სასწავლო კურსის განმახორციელებელი შეიმუშავებს და დადგენს ვადაში ფაკულტეტის დეკანს წარუდგენს:

- შუალედური და დასკვნითი გამოცდების საკითხებს სილაბუსის შინაარსიდან გამომდინარე (შუალედური გამოცდისთვის - გამოცდის ჩატარების მომენტისთვის შესწავლილი მასალის მიხედვით, დასკვნითი გამოცდისთვის - სასწავლო კურსის განმავლობაში მთლიანად შესწავლილი მასალის მიხედვით);
- საგამოცდო საკითხების სწორ პასუხებს (ტესტების შემთხვევაში - სავარაუდო პასუხებს მონიშნული სწორი პასუხით).

2. საგამოცდო საკითხების ვალიდაცია და დამტკიცება

1. საგამოცდო საკითხების შესწავლის მიზნით შესაბამის შესაბამის ფაკულტეტზე დეკანის მიერ, დარგის სპეციალისტებისაგან (ბნსუ-ს აკადემიური და მოწვეული პერსონალი) იქმნება დროებითი სამუშაო ჯგუფი, რომლის მუშაობის ვადა დაკავშირებულია შესასრულებელი სამუშაოს ხანგრძლივობასთან. სამუშაო ჯგუფის მუშაობა დასრულებულად ითვლება საგამოცდო საკითხების შესახებ საბოლოო დადებითი გადაწყვეტილების მიღების მომენტიდან;
 2. იმ შემთხვევაში, თუ სასწავლო კურსს ჰყავს მხოლოდ ერთი განმახორციელებელი დარგის სპეციალისტი, რომელიც ამავდროულად ვერ იქნება მის მიერ წარმოდგენილი საგამოცდო დავალებების შემფასებელი, ფაკულტეტის დეკანი იღებს გადაწყვეტილებას ამ მიზნით გარე პირ(ებ)ის მოწვევის თაობაზე;
 3. სამუშაო ჯგუფის საინფორმაციო, საორგანიზაციო და ადმინისტრაციულ მხარდაჭერას უზრუნველყოფს ფაკულტეტი;
 4. სამუშაო ჯგუფი თავის შემადგენლობიდან ირჩევს თავმჯდომარეს. სამუშაო ჯგუფი უფლებამოსილია მიიღოს გადაწყვეტილება, თუ მას ესწრება სრული შემადგენლობის არანაკლებ 50%. ჯგუფის მიერ გადაწყვეტილება მიიღება, თუ მას მხარს დაუჭერს დამსწრე წევრთა არანაკლებ 51%;
 5. სამუშაო ჯგუფს შესასწავლად გადაეცემა წარმოდგენილი საგამოცდო საკითხები და პასუხები;
 6. სამუშაო ჯგუფი ვალდებულია შეიმუშაოს საგამოცდო დავალებების საბოლოო საკითხები (შეჯერებული ვარიანტები) და დაადასტუროს მათი პასუხების სისწორე;
 7. სამუშაო ჯგუფის წევრები განიხილავენ წარმოდგენილი საგამოცდო საკითხების შესაბამისობას სილაბუსის შინაარსსა და მისაღწევ შედეგებთან (შუალედური გამოცდისთვის - გამოცდის ჩატარების მომენტისთვის შესწავლილი მასალის მიხედვით, დასკვნითი გამოცდისთვის - სასწავლო კურსის განმავლობაში მთლიანად შესწავლილი მასალის მიხედვით);
 8. იმ შემთხვევაში, თუ სამუშაო ჯგუფში ვერ მიიღწევა შეთანხმება, მაშინ სამუშაო ჯგუფი ვალდებულია იშუამდგომლოს დეკანთან გარე დარგის სპეციალისტების მოწვევის შესახებ, რომლებიც ჩაერთვებიან საკითხის განხილვაში;
 9. სამუშაო ჯგუფის მიერ მიღებული გადაწყვეტილება (წარმოდგენილი ვარიანტებიდან შერჩეული ვარიანტი, წარმოდგენილი ვარიანტების საფუძველზე შემუშავებული ერთობლივი ვარიანტი, სხვ.) დასტურდება სამუშაო ჯგუფის თავმჯდომარის ხელმოწერილი წარდგინებით;
 10. საკითხების საბოლოო განხილვისა და ვალიდაციის მიზნით, ტარდება ფაკულტეტის აკადემიური და მოწვეული პერსონალის სხდომა, რომელზეც განიხილება სამუშაო ჯგუფის მიერ მოწონებული საგამოცდო საკითხები, ამ შემთხვევაში სხდომის მონაწილეები მსჯელობენ თუ რამდენად მკაფიოდ არის ფორმულირებული საგამოცდო საკითხები, რამდენად უზრუნველყოფს არსებული ფორმულირება შესამოწმებელი შედეგის გაზომვადობას, არის თუ არა შეფასების ინდიკატორები/კრიტერიუმები გამჭვირვალე და სამართლიანი და ა.შ. განხილვის შედეგად შეიძლება იყოს მიღებული შემდეგი სახის გადაწყვეტილებები, მაგ.:
- დადებითი გადაწყვეტილება (მიიღება მოთხოვნებთან საგამოცდო საკითხების შესაბამისობის შემთხვევაში). დადებითი გადაწყვეტილების (დასკვნის) შემთხვევაში საგამოცდო საკითხები ვალიდურად ითვლება.

ძირითადი დოკუმენტი: „შუალედური საგანმანათლებლო პროგრამების შემუშავების, განხორციელების და განვითარების დებულება“ - დანართი №02			
ნდ №2-030101- 01/02	ვერსია: 0	დამტკიცების აქტი: რექტორის ბრძანება № 01-03, 10.01.2023	7-10

- უარყოფითი გადაწყვეტილება (მიიღება მოთხოვნებთან საგამოცდო საკითხების შეუსაბამისობის ან ნაწილობრივი შესაბამისობის შემთხვევაში). ამ შემთხვევაში საგამოცდო საკითხები უბრუნდება სამუშაო ჯგუფს და ავტორს გასასწორებლად. განმეორებითი განხილვა ხორციელდება ზემოთ მითითებული პროცედურით.

11. განხილვის შედეგები აისახება აკადემიური და მოწვეული პერსონალის სხდომის ოქმში, რომელიც უნდა პასუხობდეს ფაკულტეტზე შექმნილი სხვა საბჭოებისთვის დადგენილ წესს.

3. საგამოცდო საკითხების ბანკი. ვალიდური საგამოცდო საკითხების თავმოყრით იქმნება საგამოცდო საკითხების (და პასუხების) ბანკი. აღნიშნულ ბანკში შესული საგამოცდო საკითხების რელევანტურობა და ცვლილებების საჭიროება 2 წელიწადში განიხილება დარგის სპეციალისტებისაგან შექმნილი სამუშაო ჯგუფის მიერ, ზემოთ მითითებული პროცედურის გამოყენებით. ამავე პერიოდში მიიღება გადაწყვეტილება ბანკში არსებული უკვე არააქტუალური საგამოცდო საკითხების გაუქმების შესახებ.

4. ინფორმაციის კონფიდენციალურობა

ყველა პირი, რომლისთვისაც სამსახურებრივი უფლებამოსილებიდან გამომდინარე, ცნობილი გახდა საგამოცდო საკითხები და პასუხები, ვალდებულია დაიცვას ინფორმაციის კონფიდენციალურობა. ამ საკითხების გამჟღავნება წარმოადგენს დისციპლინურ გადაცდომას და ბნსუ-ში დადგენილი წესით იწვევს შესაბამის სადისციპლინო საჩუქციას.

მუხლი 9. დანართები

1. წინამდებარე დოკუმენტის განუყოფელ შემადგენელ ნაწილს წარმოადგენს მისი დანართები, ასევე დოკუმენტები/ფორმები, რომლებიც შემუშავდა წინამდებარე შინაგანაწესის საფუძველზე. წინამდებარე დოკუმენტის დანართია:
დანართი №01 - საგამოცდო საკითხების ვალიდაცია (ფორმა).

მუხლი 10. დასკვნითი დებულებები

1. წინამდებარე დოკუმენტს და ცვლილებებს დოკუმენტში ამტკიცებს ბნსუ-ს რექტორი;
2. წინამდებარე დოკუმენტის ძალაში შესვლისთანავე უქმდება წინამდებარე დოკუმენტის ძალაში შესვლამდე მოქმედი დებულებები/წესები, რომლებიც არეგულირებდნენ წინამდებარე დოკუმენტით გათვალისწინებულ საკითხებს;
3. წინამდებარე დოკუმენტის მუხლებს წინამდებარე დოკუმენტით გათვალისწინებულ საკითხებს; არ მიიჩნევა რომელიმე მუხლის განმსაზღვრელად, შემცვლელად ან განმმარტებლად;
4. წინამდებარე დოკუმენტის რომელიმე მუხლის/დებულების ძალადაკარგულად/შათილად ცნობა არ ვრცელდება დოკუმენტის სხვა მუხლებზე/დებულებებზე;
5. ყველა საკითხი, რომელიც არ არის გათვალისწინებული წინამდებარე დოკუმენტით, რეგულირდება საქართველოში მოქმედი კანონმდებლობით;
6. წინამდებარე დოკუმენტი ძალას კარგავს ახალი დოკუმენტის დამტკიცების შემთხვევაში.

ძირითადი დოკუმენტი: „უმაღლესი საგანმანათლებლო პროგრამების შემუშავების, განხორციელების და განვითარების დებულება“ - დანართი №02			
ნდ №2-030101- 01/02	ვერსია: 0	დამტკიცების აქტი: რექტორის ბრძანება № 01-03, 10.01.2023	8-10

შუალედური/დასკვნითი საგამოცდო საკითხების ვალიდაცია	
საგანმანათლებლო პროგრამა	
ფაკულტეტი	
სასწავლო კურსი	
სასწავლო კურსის განმახორციელებელი	

№	შინაარსი (საგამოცდო კითხვები)
1	
2	
...	

საგამოცდო დავალება	აღწერა	
მიუთითეთ დავალება (max ?? ქულა)	შენიშვნა: მიუთითეთ შეფასების/დავალების თავისებურებები (არსებობის შემთხვევაში)	
	ქულა	კრიტერიუმები / ინდიკატორები
	0	პასუხი არ არის / ზემოთ მითითებული ერთ-ერთი კრიტერიუმი შეფასდა 0 ქულით.
1	კითხვა	
	პასუხი	
...	კითხვა	
	პასუხი	
მიუთითეთ დავალება (max ?? ქულა)	შენიშვნა: მიუთითეთ შეფასების/დავალების თავისებურებები (არსებობის შემთხვევაში)	
	ქულა	კრიტერიუმები / ინდიკატორები
	0	პასუხი არ არის / ზემოთ მითითებული კრიტერიუმი შეფასდა 0 ქულით.
1	კითხვა	
	პასუხი	
...	კითხვა	
	პასუხი	



ცვლილებების აღრიცხვის ფურცელი

ცვლილებების №	ცვლილებების თარიღი	ცვლილებების შინაარსი

ძირითადი დოკუმენტი: „უმაღლესი საგანმანათლებლო პროგრამების შემუშავების, განხორციელების და განვითარების დებულება“ - დანართი №02

ნდ №2-030101- 01/02

ვერსია: 0

დამტკიცების აქტი: რექტორის ბრძანება № 01-03, 10.01.2023

10-10